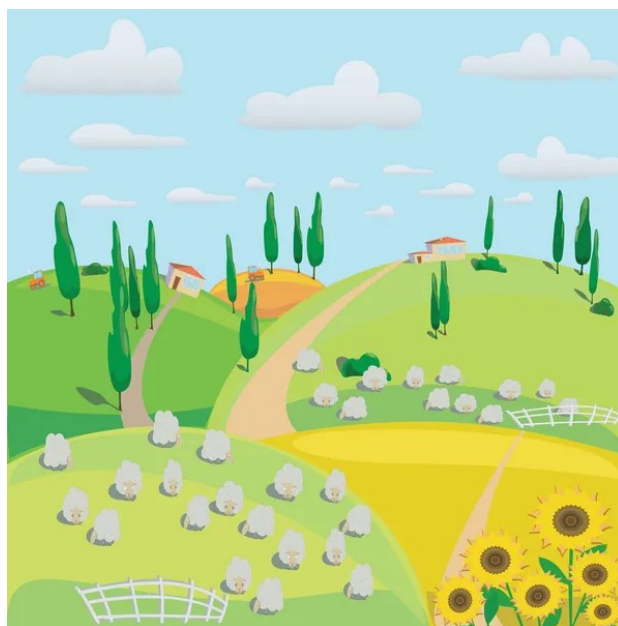


Mateřská škola Beránek, Malý Beranov, příspěvková organizace
Místo poskytovaného vzdělávání: Malý Beranov 11

**Školní vzdělávací program
pro předškolní vzdělávání
školní rok 2024 - 2025**

„Poznáváme svět přírody“



ŠVP byl vydán dne 27. 9. 2018
Doba platnosti: doba neurčitá
Aktualizace k 1. 9. 2024

OBSAH:

- 1.** Identifikační údaje o mateřské škole
- 2.** Obecná charakteristika školy
- 3.** Podmínky vzdělávání
- 4.** Organizace vzdělávání
- 5.** Charakteristika vzdělávacího programu
- 6.** Vzdělávací obsah

Školní vzdělávací program je základní pedagogický dokument, pro pedagogy naší MŠ je závazný.

Program zpracovala ředitelka školy po podrobných konzultacích s p. učitelkou. Jedná se o dokument veřejný, je projednáván se zřizovatelem i rodiči.

Výchozím materiálem při tvorbě ŠVP pro nás byly odborné publikace a materiály ze seminářů, RVP pro předškolní vzdělávání, zkušenosti z praxe.

1. Identifikační údaje o mateřské škole:

Název školy: Mateřská škola Beránek, Malý Beranov, příspěvková organizace

Sídlo: Malý Beranov 11, 586 03 Jihlava

Zřizovatel: Obec Malý Beranov, Malý Beranov 36, 586 03 Jihlava

Starosta: Ing. Martin Zach

Ředitelka. Bc. Liběna Vlachová

Kontakty: Poštovní adresa: MŠ Beránek, Malý Beranov 11, 586 03 Jihlava

telefon: 567 218 042 mobil: 736 187 777

e-mail: msmberanov@ji.cz

webové stránky: www.ms-beranek.cz

Provoz MŠ: 6. 30 hod. - 16. 00 hod.

Počet tříd: 1

Kapacita školy: 24 dětí

2. Obecná charakteristika školy

Mateřská škola Beránek v Malém Beranově je příspěvkovou organizací zřízenou obcí Malý Beranov k 1. 1. 2003

Je to škola s dlouholetou historií, první paměti budovy sahají do roku 1942, kdy byla přestěhována z obce Helenín.

Od školního roku 2001/2002 se stala jednotřídní mateřskou školou, která je umístěna do dnešní doby v přízemí v obytném domě č. 11. K budově patří oplocená školní zahrada, která prošla v tomto roce o hlavních prázdninách rozsáhlou rekonstrukcí.

Příznivě působí i skutečnost, že zahrada bezprostředně sousedí s řekou a lesem, který dětem nabízí velké množství podnětů k pozorování a poznávání okolní přírody.

Mateřská škola vykonává činnost školy s kapacitou 24 dětí, které využívají třídu, hernu a ložnici k odpočinku. V budově není jídelna, pouze kuchyňka k přípravě a výdeji jídla.



Nabídka mateřské školy

Pobyty v blízkosti přírody a v prostředí zahrady

Příprava dětí pro vstup do základní školy

Zubní hygiena

Pohybové a taneční aktivity

Společné akce rodičů s dětmi

Logopedická prevence

Dostupnost autobusem MHD

Plavecký výcvik

Výlety, návštěva divadla a muzea

Práce s interaktivní tabulí

Výukové programy v ZOO Podpovrch Jihlava

3. Podmínky předškolního vzdělávání

Cílem všech zaměstnanců školy je, aby se děti v MŠ cítily šťastné, spokojené. Spolupráce s rodiči je založena na každodenních osobních kontaktech při předávání dětí, umožnění vstupu do tříd, účastí na školních akcích, aktuální informovanosti na nástěnkách.

Děti vzděláváme podle Školního vzdělávacího programu „Poznáváme svět přírody.“ Vzdělávání je uskutečňováno ve všech činnostech, které se v průběhu dne vyskytnou, vyváženým poměrem spontánních a řízených aktivit.

Učení se zakládá na aktivní účasti dítěte založené na smyslovém vnímání, prožitkovém a interaktivním učení, zpravidla ve skupinách a individuálně, vychází z dětské volby, zvědavosti a potřeby objevovat. Má charakter hry, zábavy a zájmových činností.

MŠ je povinna vytvářet podmínky k co největšímu využití potenciálu každého dítěte s ohledem na jeho individuální možnosti.

3.1 Věcné podmínky

Škola odpovídá standardním požadavkům na materiální a věcné vybavení.

- prostory školy jsou vyhovující, uspořádání třídy umožňuje poskytovat prostor pro pohybové, pracovní, výtvarné, hudební činnosti
- dětský nábytek je vhodný, hračky jsou dobře přístupné, odpovídají počtu i věku dětí
- dětská šatna je vybavena šatními skříňkami pro každé dítě
- dětské práce a výtvary jsou zpřístupněné zvláště v šatně, ve třídě jsou vytvořena portfolia dětí, sloužící k nahlédnutí rodičům
- chodba je součástí informačního systému pro rodiče
- kancelář ředitelky je vybavena počítačovou technikou
- součástí školy je vyhovující oplocená zahrada, za zahradou je členitý terén, který poskytuje možnosti aktivního vyžití i v zimním období
- všechny prostory a vybavení zahrady vyhovují hygienickým a bezpečnostním normám.

3.2 Životospráva

Stravování dětí zajišťujeme dovozem ze školní jídelny ZŠ Velký Beranov.

Naše MŠ je typem zařízení školního stravování – školní jídelna – výdejna.

Dětem je poskytována plnohodnotná a vyvážená strava dle příslušných předpisů.

Je zachována vhodná skladba jídelníčku, dodržovány technologie přípravy pokrmů a nápojů. Děti mají dostatek tekutin v průběhu celého dne. Již od rána je dodržován pitný režim.

Zaměřujeme se na kulturu stolování, vytváření návyků u dětí, zajistit dětem klid u jídla. Děti jsou vedeny k samostatnosti a sebeobsluze.

Privádění dětí je umožněno rodičům dle potřeby do 8.00 hod.

Způsob odvádění dětí, omlouvání ukončení docházky a odpovědnost za bezpečnost dětí je součástí školního a provozního řádu školy.

Volný pohyb a pobyt venku je zařazován v průběhu celého dne jako povzbuzující prvek, v případě nepřízně počasí je pobyt venku nahrazován pohybovými aktivitami ve třídě.

Odpočinek dětí je zařazován tak, aby respektoval potřeby dětí, v režimu dne je po obědě zařazen spánek či odpočinek (12.30 – 14.00). Dětem čteme pohádky, vyprávíme příběhy, k odpočinku přispívá klidná hudba.

Starší děti před vstupem do školy se mohou po 1/2 hodinovém odpočinku obléknout a přejít do třídy, kde mohou provádět klidové činnosti.

Denní řád

6. 30 – 9. 30

- ❖ Scházení dětí
- ❖ Ranní spontánní a řízené hry a činnosti
- ❖ Pohybové a zdravotní aktivity
- ❖ Komunikativní kruh
- ❖ Úklid, hygiena, svačina
- ❖ Vzdělávací nabídka: řízené činnosti, doplňkové aktivity (akce pro děti, hrátky s Aj, příprava předškoláka – dokončení výtvarného tvoření, společná hra, zpívání)

9. 30 – 11.30

- ❖ Příprava na pobyt venku, pobyt venku, převlékání, hygiena

11.30 – 12.00

- ❖ Oběd

12.00 – 14.00

- ❖ Dentální hygiena
- ❖ Hygiena
- ❖ Příprava k odpočinku
- ❖ Četba pohádek, zpívanky, relaxační hudba, vyprávění příběhů
- ❖ Spánek či odpočinek na lehátku
- ❖ Klidové činnosti starších dětí
- ❖ Pozvolné probuzení

14.00 – 14.30

- ❖ Převlékání, hygiena, svačina

14.30 – 16.00

- ❖ Spontánní hravé činnosti ve třídě nebo na zahradě
- ❖ Individuální práce s dětmi, rozhovor
- ❖ Odcházení dětí

3.3 Psychosociální podmínky:

Třída je heterogenní (věkově smíšená).

Při adaptaci dítěte na nové prostředí uplatňujeme individuálně přizpůsobený adaptační režim, radostné přijetí dítěte s nabídkou her.

Všichni zaměstnanci mají k dítěti partnerský vztah, snaží se o efektivní komunikaci a vytváření příjemného estetického, bezpečného a hygienického prostředí pro děti. Všechny děti mají rovnocenné postavení.

Převažuje pozitivní hodnocení, pochvaly, podporujeme dítě nebát se, pracovat samostatně, důvěřovat si.

Učitelka poskytne dítěti pomoc, pokud o ni dítě stojí.

Děti mají dostatek času pro spontánní hru.

Je dostatečně dbáno na osobní soukromí dětí.

Učitelka se věnuje vztahům ve třídě, nabízí činnosti, které směřují k rozvoji sociálního citění.

Vzdělávací činnosti jsou založeny na přímých zážitcích dítěte, vychází z individuálních potřeb a volby dítěte, je uplatňován pedagogický styl s nabídkou, který počítá s aktivní spoluúčastí a samostatným rozhodováním dítěte.

3.4 Organizace chodu školy

Organizace chodu školy se řídí směrnicemi vydanými ředitelkou školy, školním řádem, provozním řádem a dalšími právními předpisy.

Podmínky k přijetí do mateřské školy (viz Školní řád MŠ Beránek Malý Beranov).

Provozní doba vychází z potřeb rodičů.

Děti se scházejí a rozcházejí ve třídě podle stanoveného režimu.

Denní řád je pružný a umožňuje reagovat na vzniklé situace.

Učitelka se plně věnuje dětem a zajišťuje jejich bezpečnost.

Řízené a spontánní činnosti jsou vyvážené.

Do denního režimu jsou pravidelně zařazovány zdravotně pohybové aktivity.

Pobyt venku je pravidelně každý den, pouze v případě nepřízně počasí je vyloučen nahrazen pohybovými aktivitami ve třídě.

3.5 Řízení

V čele mateřské školy stojí ředitelka, rozsah svých kompetencí a povinností má stanovený v pracovní náplni, řídí pedagogické a nepedagogické pracovníky na daném

pracovišti.

Organizační řád MŠ Beránek a směrnice ředitelky jasně vymezují pravidla a kompetence zaměstnanců školy. Každý ze zaměstnanců je povinen dodržovat svou pracovní dobu a pracovní náplň dle svého pracovního zařazení.

Ve škole je vytvořen informační systém formou pravidelných porad, společná nástěnka pro zaměstnance, schránka pro tiskoviny, individuální rozhovory, mimořádné společenské události.

Školní akce plánujeme společně.

Program porad vyplývá z aktuálních informací.

Pracovníci jsou motivováni individuálně nebo veřejně pochvalou či oceněním.

Škola se snaží o prezentaci na veřejnosti, má svoje webové stránky a spolupracuje s veřejností.

3.6 Personální zajištění

Provoz školy zajišťují pedagogičtí a nepedagogičtí pracovníci, 2 učitelky a školnice MŠ.

Pedagogické pracovnice splňují odbornou kvalifikaci.

3.7 Spoluúčast s rodiči

Ve vztazích uplatňujeme oboustrannou důvěru, otevřenost vstřícnost a ochotu spolupracovat.

Rodiče jsou zpravidla předem informováni o aktuálním dění MŠ.

Pedagogové chrání soukromí rodiny.

Učitelky informují rodiče o prospívání jejich dítěte, o jeho pokrocích, domlouvají se s rodiči o pokud možno společném postupu při výchově a vzdělávání.

MŠ podporuje rodinnou výchovu.

Formy spolupráce s rodinou:

- rozhovory, dotazy a diskuze s rodiči
- možnost vstupu do třídy
- informativní schůzky
- aktuality pro rodiče na centrální nástěnce
- tvořivé odpoledne pro rodiče, společné akce
- přístup k dětským portfoliím ve třídách
- výstava dětských prací

3.8 Vzdělávání dětí se speciálními vzdělávacími potřebami a dětí mimořádně nadaných

V mateřské škole jsou vytvořeny *optimální podmínky k rozvoji osobnosti*

každého dítěte, k učení i ke komunikaci s ostatními a pomoci mu, aby dosáhlo co největší samostatnosti.

Vzdělávání dětí vyžaduje podmínky v úpravě věcného prostředí, životosprávy, organizace vzdělávání, personálního a pedagogického zajištění, psychosociálního klimatu, spolupráci s rodiči.

Škola je schopna zajistit věcné, organizační i vzdělávací podmínky – poskytnout speciální učební pomůcky, zajistit konzultaci s odborníky, vypracovat ve spolupráci s poradenským zařízením individuální plán.

3.9 Podmínky vzdělávání dětí od dvou do tří let

- Mateřská škola je vybavena dostatečným množstvím podnětných a bezpečných hraček a pomůcek vhodných pro dvouleté až tříleté děti
- Ve věkově heterogenní třídě jsou pro zajištění bezpečnosti jiným způsobem zneprístupněny bezpečnost ohrožující předměty. Ve třídě jsou nastavena dětem srozumitelná pravidla pro používání a ukládání hraček a pomůcek.
- Prostor je upraveno tak, aby poskytovalo dostatečný prostor pro volný pohyb a hru dětí, umožňovalo variabilitu v uspořádání prostoru a zabezpečovalo možnost naplnění potřeby průběžného odpočinku.
- Mateřská škola je vybavena dostatečným zázemím pro zajištění hygieny dítěte.
- Šatna je vybavena dostatečně velkým úložným prostorem na náhradní oblečení a hygienické potřeby.
- Dětem je vytvořen prostor na realizaci činností, časově na stravování a dostatečný odpočinek.
- Mateřská škola vytváří podmínky pro adaptaci dítěte v souladu s jeho individuálními potřebami.
- Dítěti je umožněno používání specifických pomůcek pro zajištění pocitu bezpečí a jistoty.
- Vzdělávací činnosti jsou realizovány v menších skupinách či individuálně, podle potřeb dětí.

Plánování a realizace konkrétních vzdělávacích činností je přizpůsobena možnostem a schopnostem dětí.

Podle §5 odst. 2 vyhlášky o předškolním vzdělávání ředitelka mateřské školy stanovuje k zajištění bezpečnosti při pobytu venku dostatečný pedagogický dohled

tak, aby na jednoho připadlo nejvýše 20 dětí z běžné třídy nebo 12 dětí ve třídě, kde jsou zařazeny děti mladší tří let (případně děti s priznanými podpůrnými opatřeními).

4. Organizace vzdělávání

Vnitřní uspořádání školy

Třída je heterogenní s kapacitou 24 dětí na třídu, složení třídy se každý rok mění, odcházejí předškoláci, třída zůstává věkově smíšená.

Obsahem ŠVP „Pojďme si spolu povídat“ jsou integrované bloky, třída má svůj rozpracovaný vzdělávací záměr.

Ve třídě si děti hrají a provádějí činnosti v herních a pracovních koutcích.

Ve třídě mají děti svá portfolia, do kterých mohou rodiče nahlédnout.

Zpětnou vazbou jsou postoje a chování rodičů k dění školy.

Ve třídě probíhá evaluační proces.

4.1 Hodnocení výsledků vzdělávání

Evaluace zahrnuje systematický sběr informací, cílem je prověřit kvalitu školy a následně ji zlepšovat a zdokonalovat pedagogickou práci:

- ■ předmět evaluace – zaměření na konkrétní jevy
- ■ časový plán – konkrétní termíny hodnocení

5. Charakteristika vzdělávacího programu:

5.1 Vize školy

Připravit ve spolupráci s rodiči dítě všestranně rozvinuté, tvořivé a sebevědomé se schopností se správně rozhodovat, být odpovědné za své chování, s rozvinutou slovní zásobou a komunikativní dovedností, dítě, které si bude vážit zdravého životního prostředí.

Vzdělávání vést tak, aby se děti cítily v pohodě fyzické i psychické.

Prospívat tělu aktivním způsobem.

Rozvíjet přirozenou potřebu kontaktu.

Připravit děti na budoucí sociální role.

5.2 Cíle a záměry školy

Podporovat zdravý tělesný a psychický vývoj osobnosti

Podporovat rozvoj funkčních gramotností

Podporovat komunikativní dovednosti

Posilovat prosociální dovednosti a chování ve vztahu k druhému

Dlouhodobé cíle vychází z dokumentu – Rámcový vzdělávací program pro

předškolní vzdělávání

Obsahuje:

Rámcové cíle:

- ❖ rozvíjení dítěte, jeho učení a poznání
- ❖ osvojení hodnot, na nichž je založena naše společnost
- ❖ získání osobní samostatnosti

Klíčové kompetence:

- kompetence k učení
- kompetence k řešení problémů
- kompetence komunikativní
- kompetence sociální a personální
- kompetence činnostní a občanské

Vzdělávací okruhy obsahují pět základních oblastí:

- Dítě a jeho tělo – oblast biologická
- Dítě a jeho psychika – oblast psychologická
- Dítě a ten druhý – oblast interpersonální
- Dítě a společnost – oblast sociálně kulturní
- Dítě a svět – oblast environmentální

5.3 Metody vzdělávací práce:

- ❖ hra jako základní metoda
- ❖ prožitkové učení
- ❖ efektivní komunikace
- ❖ tvořivá dramatika
- ❖ pobyt venku
- ❖ kooperativní učení

5.4 Formy vzdělávací práce:

- ❖ integrované bloky
- ❖ volné a řízené činnosti
- ❖ didaktické hry
- ❖ hry a činnosti v hracích koutcích
- ❖ skupinové a individuální činnosti
- ❖ společné akce s rodiči
- ❖ návštěvy kulturních a sportovních akcí

5.5 Akce, které navštěvujeme a pořádáme pro děti

Návštěvy ZOO – ekologické a vzdělávací programy

Divadelní a zábavná představení ve školce

Programy v Muzeu Vysočina Jihlava

Oslavy narozenin a svátků

Výcházky do přírody

Drakiáda

Mikulášská besídka

Vánoční besídka pro rodiče

Karneval

Oslava Dne Země

Oslava Čarodějnic

Výlety

Plavecký výcvik

Oslava Dne dětí

Rozloučení s předškoláky

5.6 Plánování vzdělávací práce

Vzdělávací aktivity plánujeme tak, aby směřovaly k rozvíjení klíčových kompetencí u dětí předškolního věku.

Při přípravě každého integrovaného bloku dbáme na to, aby hry a činnosti rozvíjely všechny typy funkčních gramotností a učitelky je využívají k plánování, hodnocení a diagnostické práci.

- **předčtenářská gramotnost:** vztah ke knize, ke vzdělávání člověka, čtenářská chvílka
- **předmatematická gramotnost:** předčíselné představy, základní pojmy, symboly, vnímání prostoru, porozumění obrázkům, třídění, vytváření modelů
- **pohybová gramotnost:** pohybové aktivity v MŠ, ranní motivační cvičení, pohybové hry, sportovní den, vycházky
- **jazyková gramotnost:** logopedická prevence, vyprávění, práce s říkadly
- **sociální gramotnost:** společenské návyky, postoje, sebeovládání, sebeuvědomování, kooperace ve skupině, respektování pravidel, navozování sociálních kontaktů
- **přírodovědná gramotnost:** poznávání přírody, zkoumání okolního světa, přírodních jevů, třídění odpadového materiálu
- **finanční gramotnost:** povědomí o penězích, naučit se s nimi hospodařit, uvědomění si potřeb svých i rodiny, práce s číslicemi, s obrázky, s pokladničkou, hry Na obchod, Na poštu, Na dopravu, Na řemesla, práce s knihou
- **multikulturní výchova:** seznamování s cizím jazykem, povědomí



- o národnostních menšinách u nás
- **informační gramotnost:** seznamování s encyklopedií, práce s interaktivní tabulí, programy Barevné kamínky. Hrajeme si – říjen, prosinec, březen, červen
 - **digitální gramotnost:** běžné aktivity, pravidla chování, hry Pojďme kódovat, Robot Botley, Robotická myš

Cíle MŠ Beránek v rozvíjení environmentální gramotnosti

Vést děti k odpovědnému vztahu k přírodě a pochopení její nenahraditelné ceny pro život všech

Očekávané kompetence:

- rozlišovat, co patří do živé a neživé přírody
- dodržovat pravidla pohybu v přírodě
- ohleduplně se chovat k rostlinám a živočichům
- pojmenovat některé druhy rostlin a živočichů, určovat lokalitu, kde se nacházejí
- umět se postarat o živočichy a rostliny
- znát vývoj živočichů a rostlin, co k svému životu potřebují
- znát význam lesa, půdy, vody
- vnímat změny jako přirozený jev
- rozlišovat čtyři roční období
- třídit a uklízet odpadky správným způsobem
- vědomě nepoškozovat přírodní prostředí, aktivně se podílet na jeho ochraně

Formy a metody k naplňování cílů environmentální gramotnosti

Bezprostřední kontakt s přírodou

Pozorování, popis pozorovaných jevů

Prožitkové učení umožňující zkušenost

Kooperativní činnost, řešení problémů

Pokusy a experimenty, kladení otázek, hledání odpovědí

Problémové otázky, rozhovory

Poskytování přírodovědných a technických pomůcek (lupy, mikroskop, dalekohled, kompas, misky, zkumavky, sítko...)

Pracovní a manipulační činnosti

Péče o koutek živé přírody, pěstitelské práce

Výuka venku

Ekohry

Smyslové hry

Práce se zdroji (atlasy, publikace, encyklopedie..)
Příběhy, dramatizace, vypravování
Písně, básně, říkadla, hádanky
Lidové zvyky, oslavy lidových tradic

5.7 Vzdělávání distančním způsobem

Vzdělávání distančním způsobem MŠ uskutečňuje podle RVP pro předškolní vzdělávání a ŠVP v míře odpovídající okolnostem, má na paměti principy předškolního vzdělávání, zabývá se celkovým rozvojem dítěte, činnostmi, které jsou běžné a srozumitelné.

Příprava vzdělávací nabídky podle aktuálních možností dítěte, doporučení a tipy na vhodné činnosti:

Dítě a jeho tělo: dostatek volného pohybu, praktické činnosti podporující jemnou a hrubou motoriku, (prostírání stolu, zalévání květin..), hry se stavebnicemi, navlékání korálků, hry s míčem, sebeobsluha

Dítě a psychika: vyprávění, čtení, naslouchání, pozorování a zkoumání jevů v přírodě, hry podporující paměť, představivost, pexeso, skládačky, kreslení, malování, manipulace s předměty, pojmenovávání jejich vlastností, třídění, přiřazování (třídění oblečení, příborů), hry pro orientaci v prostoru a rovině (vyhledávání detailů v obrázku, schovávání..)

Dítě a ten druhý: společenské hry, hry s pravidly, vzájemná komunikace a interakce

Dítě a společnost: zvyky a tradice ve svém okolí, námětové hry a hraní rolí – na rodinu, na povolání, pravidla soužití – na obchod, jak se chovám v divadle, v kině, doma.., poslech hudby, seznamování s uměním, chování ke starším lidem

Dítě a svět: poznávání pracovní činnosti, na zahradě, v dílně, poznávání okolí, péče o zvířata, o květiny, seznamování s ekologií (třídění odpadu, šetření vodou, energiemi apod.

Co by mělo být nejdůležitější:

Věnujme dítěti soustředěnou pozornost

Povídejme si s dítětem

Najděme si chvíli na čtení

Důvěřujme svému dítěti

Zapojme dítě do běžných činností

Hrajme s dítětem hry

Učme dítě dodržovat pravidla

Chovejme se k dětem s laskavou důsledností

Dopřejme dítěti dostatek různorodého pohybu

5.8 Jazyková podpora a jazykový rozvoj dětí

V mateřské škole je využíván metodický materiál **Hrajeme si s říkankami**, který se zaměřuje na použití tradičních říkanek a lidových písní pro jazykovou podporu, inspiruje i k využívání materiálů vlastních, za prospěšný je v případě jazykového vzdělávání a podpoře dětí - cizinců v předškolním věku individuální přístup.



5.9 Inovativní metodika práce s dětmi v mateřské škole

Porozumění pravidlům a diskuse k jejich zapamatování, v MŠ aktivity, se kterými se děti setkávají v průběhu dne, využití pracovních listů „Hafíkovy hry a povídání“, práce s kartičkami hodnocení vlastních pocitů, seznamování se situacemi slušného chování, ovládání vzteku, porozumění následkům.

6. Vzdělávací obsah

Vzdělávací obsah naší školy je rozpracován do 10 integrovaných bloků, obsah respektuje RVP PV, vizi a záměry školy.

V naší mateřské škole se věnujeme projektové výuce dle možností s ohledem na počet dětí ve třídě a na věkové a individuální zvláštnosti.

Jednotlivá témata obsahují návrhy podtémat, které jsou pedagogem rozpracovány podle podmínek a věku dětí na hry a zábavné činnosti. Nejsou závazné, pouze doporučené.

Integrované bloky:

Září: Kamarádi ze školky

Říjen: Podzim v lese, v zahradě a na poli

Listopad: Když padá listí

Prosinec: Čas vánoční

Leden: Paní zima

Únor: Čas radovánek a veselí

Březen: Příroda se probouzí

Duben: Otevírání jara

Květen: Svět kolem nás

Červen: Hurá prázdniny



Celoroční projekt: „Hrajeme si s přírodou“

Třídní plán:

Podtémata jsou odvozena z přirozeného cyklu ročních období a přírodních i společenských situací s nimi spojených, z prostředí školy a jejího zaměření.

Třídní vzdělávací program je k nahlédnutí v mateřské škole.

Zpracovala: Bc. Liběna Vlachová
Mgr. Barbora Holoubková